

NAČRT ŠOLSKIH POTI

Osnovna šola
Antona Bezenška Frankolovo

Frankolovo 11, 3213 Frankolovo

PRIPRAVIL

Branko Dragar

KOORDINATOR PROMETNE VZGOJE

Šolsko leto 2016/2017

1	SPLOŠNO - OTROCI V PROMETU	3
1.1	PROMETNA VZGOJA V ŠOLI	3
1.2	VARNOST V PROMETU	4
1.2.1	Nekaj nasvetov za varno pot v šolo	5
2	ŠOLSKI OKOLIŠ	5
3	POT V ŠOLO	6
3.1	UČENCI, KI PRIHAJAJO PEŠ	6
3.2	OPISI PRIPOROČENIH POTI	7
3.3	UČENCI, KI PRIHAJAJO V ŠOLO S KOLESOM	7
3.3.1	Obvezna oprema kolesa:	8
3.3.2	Oprema kolesarja	8
3.3.3	Vožnja s kolesom	8
4	NEVARNE TOČKE V BLIŽNJI OKOLICI ŠOLE	9
4.1	NEVARNE TOČKE NA ŠOLSKIH POTEH	10
4.2	NEORGANIZIRAN PREVOZ OTROK V ŠOLO – STARŠI	11
5	ŠOLSKI PREVOZI	12
5.1	POT V ŠOLO – VOZAČI	12
	<u>Obnašanje na avtobusu/kombiju</u>	12
5.2	UČENCI – VOZAČI	12
5.3	VARSTVO VOZAČEV	13
5.4	VOZNI REDI	14
6	PROMETNO VARNOSTNE DEJAVNOSTI ŠOLE	15
7	ŠOLSKI IZLETI IN EKSKURZIJE	15
8	VIRI	15

1 SPLOŠNO - OTROCI V PROMETU

Otroci so v prometu udeleženi kot potniki, pešci, kolesarji in končno tudi kot motoristi. Zaradi manj izkušenj in svojih psihofizičnih značilnosti so v prometu še posebej ogroženi. Zato Zakon o varnosti cestnega prometa v poudarja, da morajo biti otroci, kot udeleženci v cestnem prometu deležni posebne pozornosti in pomoči drugih udeležencev. Tega se še posebej zavedamo vsi, ki delamo v vzgoji in izobraževanju.

1.1 PROMETNA VZGOJA V ŠOLI

Izredno razgiban in hiter utrip življenja ima za posledico tega zelo živahen promet. Ogroženost otrok v prometu je vsako leto večja. Veliko udeležencev v prometu se žal ne zaveda vseh nevarnosti v prometu, zato jih je potrebno na to opozoriti.

Vsi udeleženci v prometu moramo izvajati posamezne varnostne ukrepe v prometu, če želimo, da bo ogroženost otrok čim manjša.

S prometno vzgojo zato začnemo že prvi šolski dan, od prvega razreda dalje.

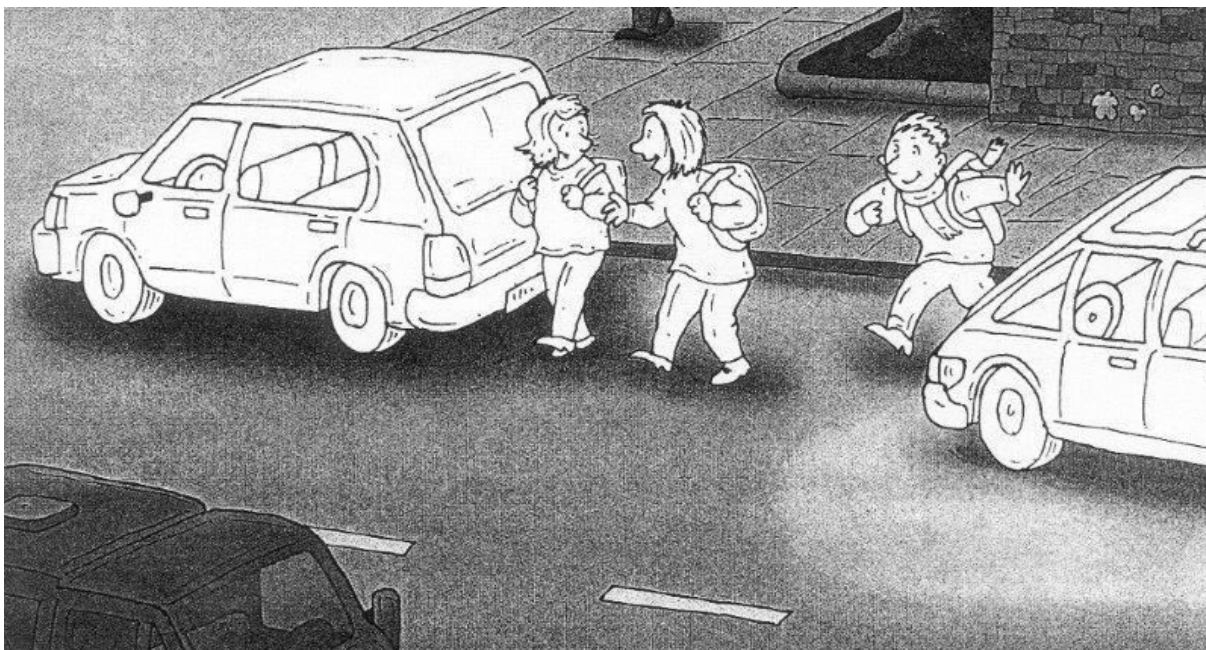
Otroci spoznajo vlogo in pomen rumene rutice in kresničke. Spoznajo svojo najvarnejšo pot v šolo in jo pravilno prehodijo v spremstvu učitelja in staršev, v zvezi s prometno varnostjo se srečajo tudi s policistom.

Prva dva tedna pouka nam pomagajo tudi člani lokalnega gasilskega društva, ki dežurajo na prometno najbolj nevarnih točkah na šolskih poteh.

Tudi kasneje, ko so učenci že starejši, razredniki na razrednih urah še posebej poudarjamo in obnovimo najvarnejšo pot v šolo, ki ni nujno najkrajša.

Učenci vsako šolsko dobijo tudi osnovna navodila prometno varno vedenje¹ ter se seznanijo z najbolj nevarnimi točkami na šolski poti.

¹ Splošna navodila za vedenje v prometu so ob začetku leta predstavljena na razrednih urah in roditeljskih sestankih. Objavljena so tudi v večnamenskem prostoru šole in na spletni strani šole. Še posebej natančno so opisane priporočene šolske poti in izpostavljene najbolj prometno nevarne točke.



(Vir - KLEIN, Ulrich: PAZI, PROMET, Tehniška založba Slovenije, Ljubljana, 2000.)

1.2 VARNOST V PROMETU

Učenci, ko prihajajo v šolo in se vračajo domov, so prometno ogroženi. Šola ima za večjo varnost svojih učencev izdelan prometno varnostni načrt šole, kjer so predlagane in natančno opisane najvarnejše šolske poti pa tudi zelo nevarne točke na njih. Učence z njimi seznanimo na razrednih urah, opise poti pa lahko najdete tudi na načrtu varnih poti v avli šole in na šolski spletni strani.

STARŠEM SVETUJMO, DA Z OTROKOM VEČKRAT SKUPAJ *prehodite* NAJVARNEJŠO ŠOLSKO POT, JIH OB TEM OPOZARJATE NA NEVARNE DELE POTI IN POKAŽETE PROMETNO VARNO RAVNANJE, KI GA ZAHTEVA SITUACIJA NA TEM DELU.

Kasneje pa ni odveč preveriti, če otrok dogovorjeno pot tudi dejansko uporablja.

Prometna vzgoja in priprava otrok za samostojno sodelovanje v prometu je uspešna, če otroka učimo, kako naj ravna v prometu in to s svojim zgledom hkrati tudi utrjujemo. Otroci lahko s temi znanji neverjetno močno vplivajo tudi na prometno vedenje svojih staršev.

Prometno vzgojo vključujemo v vse predmete tako na razredni kot predmetni stopnji.

1.2.1 NEKAJ NASVETOV ZA VARNO POT V ŠOLO

- Otroci 1. razredov devetletne OŠ morajo imeti na poti v šolo in domov spremstvo.
- Pri slabi vidljivosti in v mraku nosimo kresničko/odsevnike, prvošolci in drugošolci poleg tega še rumene rutice.
- Hodimo po notranji strani pločnika, če pločnika ni, pa ob skrajnem levem robu cestišča. V skupini hodimo eden za drugim – v koloni. Na cesti se NIKOLI ne lovimo ali prerivamo!
- **Cesto prečkamo na prehodu za pešce. VEDNO se ustavimo**, pogledamo levo, desno in ponovno levo. Šele ko **se prepričamo, da je prehod ceste varen, preden stopimo na prehod PONOVNO preverimo LEVO, da res nihče ne prihaja in odločno prečkamo cesto medtem, ko preverjamo, če je tudi na desni še vedno varno.** Tudi kadar sveti zelena luč, prej preverimo, če so vsi vozniki opazili luč na semaforju. Kjer ni urejenega prehoda, zelo previdno prečkamo cesto na preglednem delu. **Na cesto stopimo šele, ko se prepričamo, da je prečkanje res varno!**
- Prihajanje v šolo s kolesom ali rolerji odsvetujemo. Če se uporablja tak prevoz, mora biti voženo prevozno sredstvo tehnično brezhibno. Obvezna sta opravljen kolesarski izpit in zaščitna oprema!

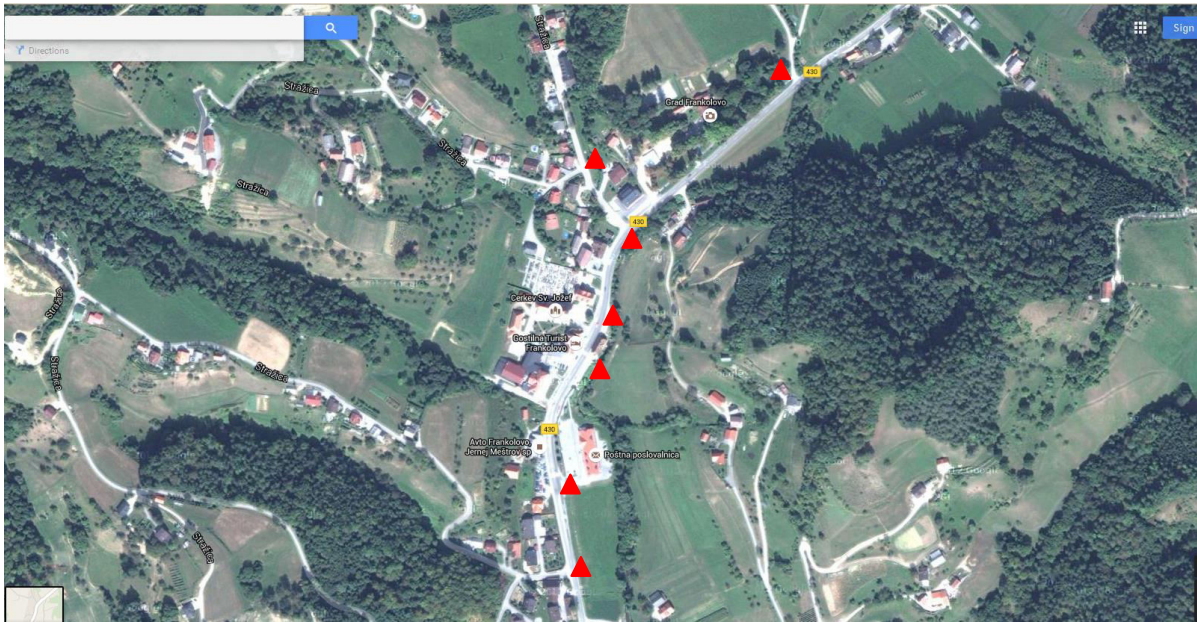
2 ŠOLSKI OKOLIŠ

Šolski okoliš OŠ Antona Bezenška Frankolovo zajema naslednja naselja:

- | | | |
|----------------------|----------------|-------------|
| • Beli Potok | • Frankolovo | • Rove |
| • Bezenškovo Bukovje | • Lipa | • Stražica |
| • Brdce | • Lindek | • Straža |
| • Črešnjice | • Podgorje | • Verpete |
| • Dol pod Gojko | • Rakova Steza | • Zabukovje |

Na šoli imamo učence vozače, ki jih uvrščamo v dva razreda:

- vozači rednih avtobusnih linij,
- vozači zagotovljenih prevozov s kombiji.



NAČRT BLIŽNJE OKOLICE ŠOLE

Šolo obiskujejo učenci iz domačega okoliša.

Naši učenci prihajajo v šolo na različne načine. Nekateri prihajajo peš, druge pripeljejo starši, ostali pa se v šolo pripeljejo z organiziranim šolskim prevozom. Kombiji pripeljejo učence pred šolo in jih tam ob zaključku pouka tudi poberejo.

Učenci 1. razreda devetletke prihajajo v šolo v spremstvu staršev.

3 POT V ŠOLO

3.1 UČENCI, KI PRIHAJAJO PEŠ

Posebno mlajše učence je potrebno vsakodnevno opozarjati na varno hojo v šolo in domov.
POUDARJAMO, DA NAJVARNEJŠA POT NI VEDNO NAJKRAJŠA!

Takoj ob začetku šolskega leta otroci spoznajo najvarnejšo pot v šolo in jo pravilno prehodijo v spremstvu učitelja, policista in tudi staršev. Ko so učenci že starejši, posebej poudarjamo in **OBNOVIMO NAJVARNEJŠO POT** v šolo, ki ni nujno najkrajša. V ta del nujno vključimo tudi starše.

Starši, vzgojitelji in drugi odrasli smo najmočnejši zgled.

Učitelj – razrednik v prvih dneh pouka z učenci prehodi varne poti v okolici šole, vozače spremi na avtobusno postajo in postajališče kombijev. Ob tem si skupaj ogledamo nevarne točke, opišemo in pojasnimo najvarnejše ravnanje na teh mestih, da bi nevarnost kolikor je mogoče omilili in zmanjšali.

3.2 OPISI PRIPOROČENIH POTI

- **Pot po pločniku v smeri Vojnika**

Učenci izstopijo skozi glavni vhod/izhod stavbe in pred cestiščem zavijejo desno na pločnik. Previdno prečkajo cesto na prehodu, ki zavije desno. NEVAREN ODSEK POTI! Po pločniku nadaljujejo pot do konca pločnika. Skrajno previdno nadaljujejo pot domov.

- **Pot v smeri graščine**

Učenci previdno hodijo po poti v parku do prehoda čez cesto. NEVAREN ODSEK POTI! Pravilno prečkajo prehod za pešce in nadaljujejo pot po pločniku do avtobusne postaje. Pri avtobusni postaji zavijejo desno in nadaljujejo pot mimo igral do šole in po pločniku odidejo v šolo.

- **Pot v smeri gasilskega doma**

Učenci pravilno hodijo po levi strani ceste, mimo gasilskega doma. NEVAREN ODSEK POTI! Pri križišču zavijejo desno in nadaljujejo pot mimo pokopališča do župnišča. Prečkajo parkirišče do šole. Po pločniku odidejo do šole.

Opažene izboljšave:

- svetlobna signalizacija in talne označbe na prehodu pri gostišču Turist,
- svetlobna signalizacija in talne označbe na prehodu pri trgovini,
- redno obnavljanje talnih oznak – znak šola,
- postavitve prometnega znaka Stop pri križišču pri vrtcu,

3.3 UČENCI, KI PRIHAJAJO V ŠOLO S KOLESOM

Prihod s kolesom sicer odsvetujemo, vendar je prav, da se upošteva nekaj navodil za varno uporabo kolesa.

Osnovna navodila:

- obvezna uporaba varnostne čelade,
- tehnično brezhibno prevozno sredstvo,
- upoštevanje cestno-prometnih predpisov,
- pravilno in pravočasno nakazovanje spremembe smeri vožnje,
- vožnja ob robu cestišča (največ 1 m od roba),
- vožnja drug za drugim,
- vožnja s torbico na hrbtu ali na prtlačniku.

3.3.1 OBVEZNA OPREMA KOLESA:

- brezhibno delujoči zavori (sprednja, zadnja),
- belo luč za osvetljevanje ceste spredaj,
- rdečo luč zadaj,
- več odsevnikov (beli spredaj, rdeči zadaj ter rumeni na kolesih ter pedalih) in
- zvonec.

Za večjo varnost je prav, da ima kolo blatnike, vzvratno ogledalo, ščitnik verige, prtljažnik ali nosilno košarico za prtljago, varnostno ročico oziroma distančnik z odsevnikom.

Prav je, da ima kolo tudi tlačilko in ključavnico.

Vijaki na kolesu morajo biti priviti, zračnice ustrezno napolnjene, višina krmila in sedeža pa primerno nastavljena. Kolo moramo redno vzdrževati in čistiti, da bo delovalo.

3.3.2 OPREMA KOLESARJA

Za kolesarja do 14. leta starosti je obvezna kolesarska čelada, ki ščiti glavo pri morebitnem padcu. Zelo pomembno je, da so kolesarji vidni. Oblečila naj bodo svetla, pisana in odsevna, uporabijo lahko tudi odsevni brezrokavnik.

3.3.3 VOŽNJA S KOLESOM

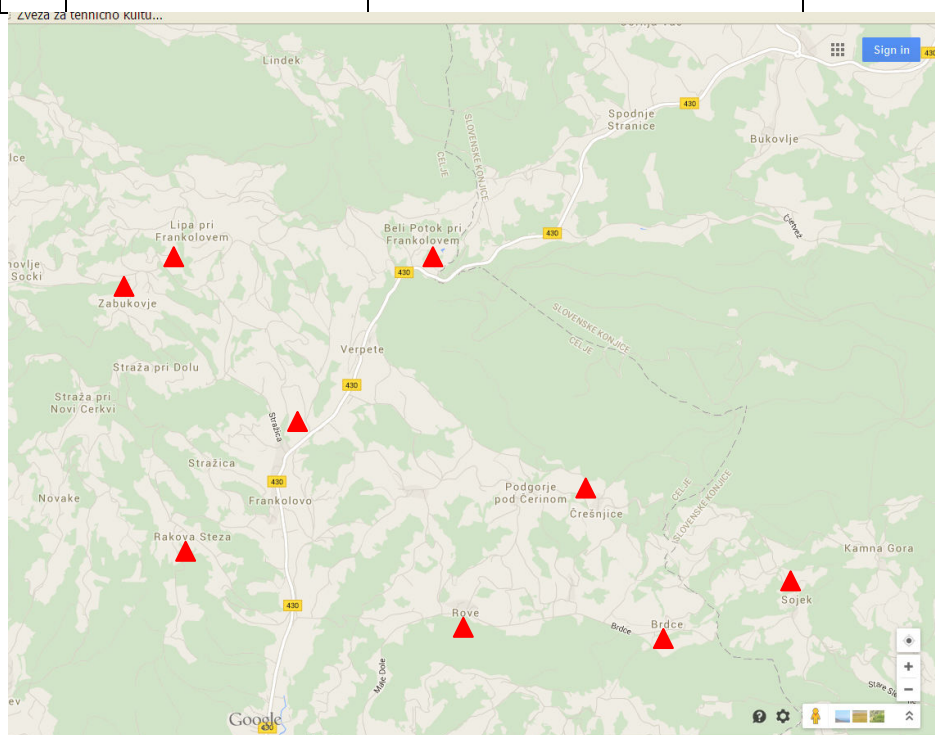
- Kolesar sme voziti tako hitro, da lahko kolo obvladuje ter se zlahka ustavi pred pričakovano oviro. Hitrost mora biti prilagojena spretnosti kolesarja in stanju ceste.
- Kolesar mora vedno uporabljati le površino, ki je namenjena kolesarjem (označena s prometnimi znaki in talnimi označbami). Po takšnih površinah mora voziti po desni kolesarski stezi glede na dovoljeno smer vožnje, na dvosmerni kolesarski stezi pa po desni strani steze.
- Če ni kolesarske steze ali pasu, kolesar vozi ob desnem robu vozišča v smeri vožnje, in sicer čim bližje robu (ne več kot en meter od roba) vozišča.
- Med vožnjo s kolesom je prepovedano: spuščati iz rok krmilo kolesa, dvigovati noge s pedal, voditi, vleči ali potiskati druga vozila, pustiti se vleči ali potiskati, voziti predmete, ki ovirajo kolesarja pri vožnji, voziti druge osebe (razen če ni z zakonom določeno oziroma omogočeno drugače).
- Če vozijo kolesarji v skupini, vozijo drug za drugim in upoštevajo varnostno razdaljo.

4 NEVARNE TOČKE V BLIŽNJI OKOLICI ŠOLE

	NEVARNA TOČKA	ZAKAJ?	PREDLAGANA REŠITEV
1.	PARKIRIŠČE ZA ŠOLO	Pločnik poteka za parkirnimi mesti. Vozniki ob vzratni vožnji ne vidijo otroka in ga zlahka spregledajo ter zbijejo.	Učenci naj bodo pozorni na luči parkiranih vozil. Če svetijo, je velika verjetnost, da se bo vozilo premaknilo.
2.	POSTAJALIŠČE KOMPIJEV PRED ŠOLO	Zaradi velike frekvenca vozil in velikega števila učencev v času prihoda kombijev učenci izstopajo med avtomobili ter kombiji in se med vozili prebijajo do garderob.	Učenci naj bodo v času vstopanja/izstopanja iz kombijev previdni. Hitro naj se umaknejo od vozila, še posebej, če se znajdejo za vozilom, kjer jih voznik ne vidi.
3.	Uvoz pred šolo.	Starši izpuščajo otroke iz avtomobilov kar na cestišču.	Starši, vozite previdno! Če že, naj otroci izstopajo na pločniku.
4.	POT DO ŠOLE.	UČENCI PRIHAJAJO DO DVEH NEVARNIH PREHODOV Z ZELO PROMETNO CESTO VOJNIK – SL. KONJICE.	UREDITEV CESTIŠČA S SVETLOBNIMI ZNAKI IN PRIKAZOVALNIKOM HITROSTI.

4.1 NEVARNE TOČKE NA ŠOLSKIH POTEH

	NEVARNA TOČKA	ZAKAJ?	PREDLAGANA REŠITEV
1.	Prehod za pešce pri gostilni Turist.	Gost promet v času prihajanja in odhajanja v in iz šole.	Previdno prečkanje cestišča.
2.	Prehod za pešce pri trgovini.	Prehod je tik za ovinkom na izredno obremenjeni cesti, kjer je hkrati križišče.	Previdno prečkanje cestišča.
3.	Prehod za pešce – avtobusna postaja.	Cestišča ni mogoče varno prečkati zaradi širine in izredno velike frekvence prometa.	Uporaba prehoda na semaforiziranem križišču.
4.	Prehod za pešce pri vrtcu.	Nepregledna in ozka ulica brez pločnika.	Previdna hoja ob skrajnem robu cestišča in zelo previdno prečkanje ceste.
5.	Cesta do Gojke.	Vozniki ne upoštevajo pasu za pešce, ki je zelo ozko zarisan ob robu cestišča.	Obvezna hoja po pločniku oz. pasu za pešce, ki je samo na eni strani ceste.
6.	Cesta v Črešnjice.	Ni urejenih površin za pešce.	Ureditev pločnikov ter previdna hoja ob robu cestišča.
7.	Cesta v Vojnik.	Ni urejenih površin za pešce.	Organizacija prevoza(oddaljenost) in ureditev pločnikov.





Križišče pri župnišču.



Prehod za pešce pri gostilni Turist.



Prehod za pešce pri vrtcu.



Cesta do Gojke.



Cesta v Črešnjice.



Cesta v Vojnik



Cesta v Vojnik



Križišče pri parku



Križišče v Sojeku



Križišče v Črešnjicah

4. 2 NEORGANIZIRAN PREVOZ OTROK V ŠOLO – STARŠI

Velik prispevek k dvigu varnostne kulture učencev dosežemo na roditeljskih sestankih, kjer **starše otrok opozarjamo na njihovo vlogo pri prometni vzgoji**. Opozorimo jih na prometne predpise, ki veljajo za prevoz otrok.

Poudarimo, da se otroci lahko vozijo v osebnih avtomobilih le na homologiranih otroških sedežih, ki omogočajo uporabo običajnih varnostnih pasov ali v homologiranih varnostnih sedežih z lastnimi pasovi.



Vir- Moja pot v šolo, Moji prvi koraki do znanja, zbirka Moji prvi koraki, Pomurska založba)

Tudi starše seznanimo z najvarnejšimi prometnimi potmi do šole.

Opozorimo jih na to kako pripeljejo svoje otroke v šolo in kje jih izpustijo iz avtomobilov, da bodo otroci varno prispeli v šolo.



(Vir- Varno na cesti, Moji prvi koraki do znanja, zbirka Moji prvi koraki, Pomurska založba)

5 ŠOLSKI PREVOZI

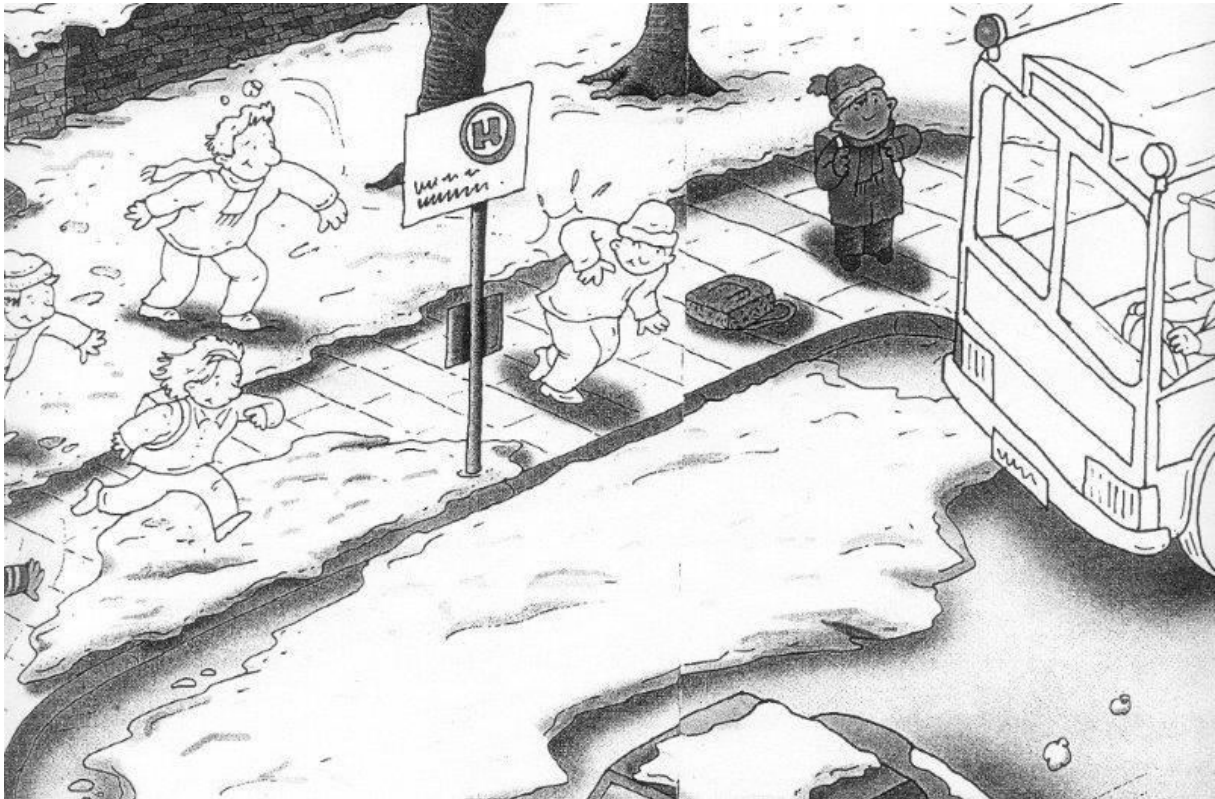
5.1 POT V ŠOLO – VOZAČI

Obnašanje na avtobusu/kombiju

- Vstopamo in izstopamo DRUG ZA DRUGIM in SE NE PRERIVAMO.
- Pozdravimo voznika, med vožnjo SEDIMO in se PRIPNEMO z varnostnim pasom.
- Ne kričimo, ne smetimo in ne uničujemo inventarja v vozilu.
- Še posebej PAZIMO NA MLAJŠE in ŠIBKEJŠE (bolne ali poškodovane).

5.2 UČENCI – VOZAČI

Posebno skrb posvečamo učencem vozačem, ki v šolo prihajajo z različnimi prometnimi sredstvi, ker so kot taki v prometu najbolj izpostavljeni. Učence - vozače opozarjamo na kulturno obnašanje v avtobusih in na avtobusnih postajah. Zavedamo se, da edino sodelovanje z vozniki, ki prevažajo naše otroke in s starši prinese želeno varnost.



(Vir - KLEIN, Ulrich: PAZI, PROMET, Tehniška založba Slovenije, Ljubljana, 2000.)

Z učenci - vozači se pogovorimo in še posebej poudarimo, kakšno je varno vedenje pri čakanju na prevoz, med prevozom in nenazadnje tudi pri vstopanju in izstopanju v avtobus/kombi.

5.3 VARSTVO VOZAČEV

Na OŠ Antona Bezenška Frankolovo imamo za učence vozače, ki čakajo na organiziran prevoz, organizirano varstvo vozačev.

Tu učenci v skupinah, po razredih, pod vodstvom učiteljev počakajo na odhod kombija oz. avtobusa.

5.4 VOZNI REDI

Lastni prevoz (šolski kombi)

ZJUTRAJ

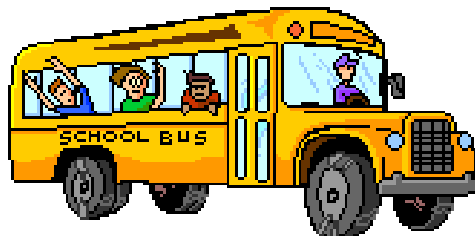
- 6.20 Lipa, Gojka
- 6.35 Sojek, Brce, Rove
- 7.00 Bezenškovo Bukovje, Podgorje pod Čerinom, Črešnjice
- 7.15 Rakova Steza
- 7.30 Lindek Grad, Beli Potok

PO POUKU

- 13.25 Beli Potok, Lindek Grad
- 13.45 Podgorje pod Čerinom, Bukovje, Črešnjice
- 14.00 Gojka, Lipa
- 14.25 Rakova Steza, Globoče
- 14.40 Sojek, Brdce, Rove

V času, ko učenci čakajo na odhod kombija, so organizirani v varstvu vozačev.

VSI UČENCI SE LAHKO UDELEŽUJEJO PREDUR, KI SE PRIČNEJO OB 7. 30.



6 PROMETNO VARNOSTNE DEJAVNOSTI ŠOLE

Na šoli izvajamo različne dejavnosti, ki povečujejo prometno varnost učencev.

Na začetku leta jih razredniki seznanimo z varnimi šolskimi potmi in jih opozorimo na nevarne točke. Navodila za vedenje v prometu so tudi v Publikaciji, v večnamenskem prostoru in tudi na spletni strani šole, kjer so tudi natančni opisi priporočenih (varnih) poti.

Razen vsega opisanega tudi naslednje.

1. Vzgajamo in izobražujemo učence na področju prometne varnosti pri rednem pouku po učnem načrtu in interesnih dejavnostih (prometni krožek, planinski krožek, kolesarski izpit...).
2. Skrbimo za prometno varnost in navajamo učence na prometno varno vedenje pri vseh dejavnostih, kjer so udeleženi v prometu.
3. Seznanjamo starše z aktivnostmi na šoli v zvezi s prometno varnostjo in sodelujemo z njimi pri reševanju prometno varnostnih problemov.
4. Sodelujemo z institucijami, ki urejajo prometno varnost in se udeležujemo njihovih akcij (Policija, SPVCP, Občino, AMD).
5. Izvajamo teoretično in praktično usposabljanje za vožnjo s kolesom v 5. r devetletke.

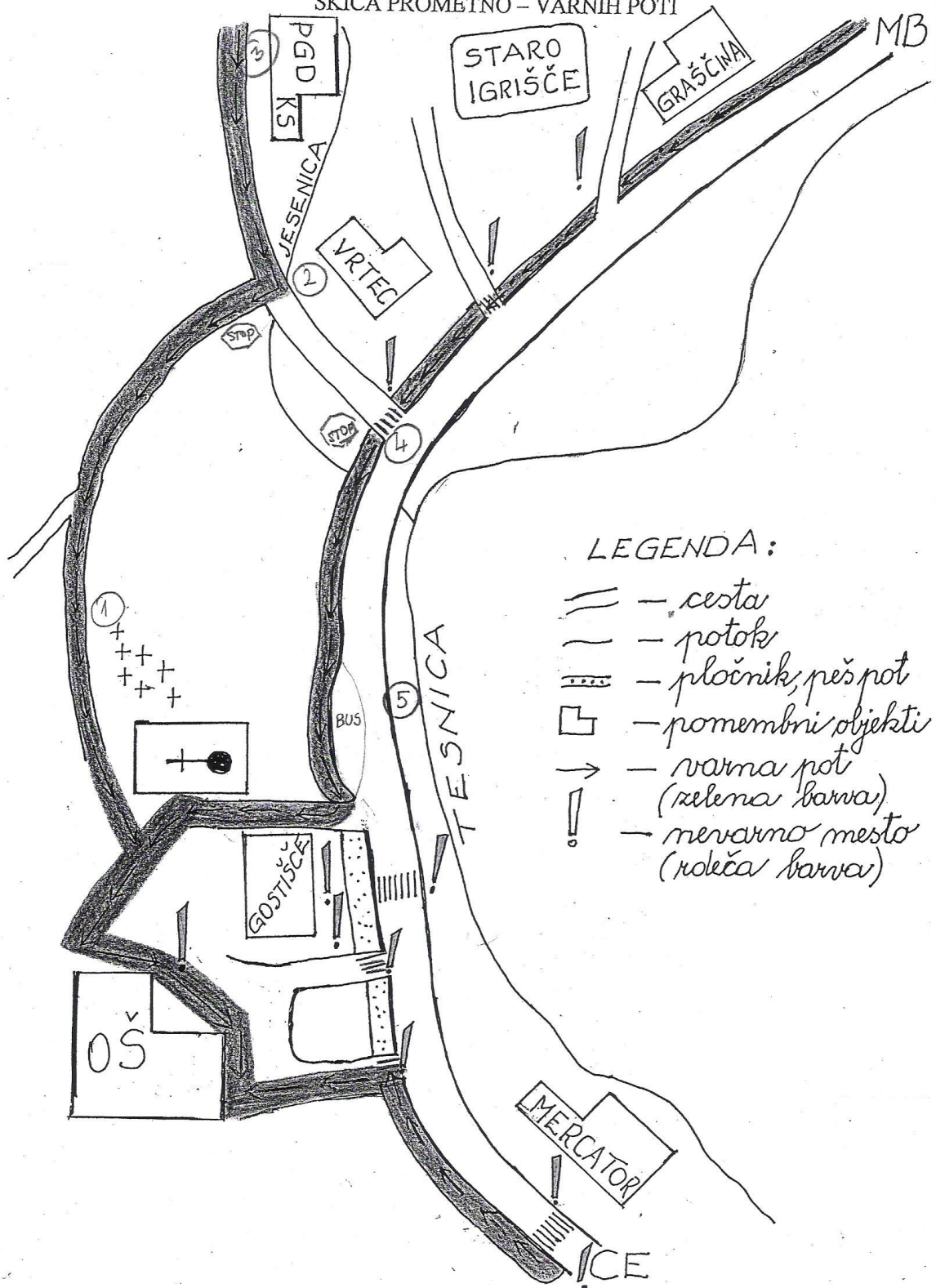
Konkretne cilje in naloge za posamezno šolsko leto opredeljuje letni program dela prometne dejavnosti, ki je sestavni del letnega delovnega načrta šole.

7 ŠOLSKI IZLETI IN EKSKURZIJE

Šola zagotovi varen prevoz učencev tako, da naroči varno prevozno sredstvo, ki ustreza vsem prometno varnostnim predpisom z izkušenim voznikom in poskrbi za ustrezno število odraslih spremljevalcev. Pri tem upošteva normativ, ki predvideva najmanj enega odraslega spremljevalca na 15 učencev.

Spremljevalci poskrbijo, da učenci pravilno in varno uporabljajo prometne površine ter prevozna sredstva. Razporedijo se med učence na čelu, sredini in koncu skupine. Poskrbijo, da učenci med vožnjo ne motijo voznika, sedijo in s svojim vedenjem ne ogrožajo sebe in drugih.

SKICA PROMETNO - VARNIH POTI



Glogovec V. Z. : PROMETNA VZGOJA OTROKA, Svet za preventivo v cestnem prometu, Ljubljana 1996.

Gradivo in zapiski s seminarja PROMETNA VZGOJA V OSNOVNI ŠOLI,

Klein, Ulrich: PAZI, PROMET!, Tehniška založba Slovenije, Ljubljana, 2000.

Polič M., Zabukovec V., Žlender B. : PROMETNA PSIHOLOGIJA, Svet za preventivo in vzgojo v cestnem prometu, Ljubljana 1996.

ZAKON O VARNOSTI CESTNEGA PROMETA

Zbirka MOJI PRVI KORAKI DO ZNANJA: Moja pot v šolo, Varno na cesti, Pomurka založba.